

## **Le CHANTIER**

Centre de création des nouvelles musiques traditionnelles  
& musiques du monde - à Correns



### **ÉTAPE MUSICALE PITCHOUN :**

**Évelyne Girardon**

**« Idem »**

**Jeudi 19 mars 2020**

**9h30-10h30**

**La Fraternelle, à Correns**



# Sommaire

<i>Sommaire</i> .....	3
Informations pratiques.....	4
« <i>Le Chantier</i> » : Un laboratoire de création musicale ! .....	5
Présentation du spectacle : Évelyne Girardon - « <i>Idem</i> » – Voix d'en France.....	6
L'équipe du spectacle .....	6
BIOGRAPHIES DES ARTISTES .....	7
LE CONTEXTE CULTUREL .....	8
La musique traditionnelle : lettre ouverte du chanteur folk Pete Seeger (1972) (traduction) .....	8
La chanson traditionnelle française .....	8
LES INSTRUMENTS & TECHNIQUES MUSICALES .....	9
Le son .....	9
La monodie, les modes et la modalité .....	10
Le chant .....	12
Les instruments à cordes .....	13
La vielle à roue : historique .....	13
La vielle à roue : l'instrument .....	14
Le bourdon .....	16
<i>AUTOUR DE L'ÉTAPE MUSICALE PITCHOUN !</i> .....	17
► ÉCOUTES MUSICALES EN CLASSE : .....	17
PAROLES DE « MON CONTOUR ROSSIGNOLET » .....	18
LA CHARTE DU (JEUNE) SPECTATEUR.....	20
Avant le spectacle : je me prépare ! .....	20
Pendant le spectacle : je profite !.....	20
Et après le spectacle ?.....	20
PISTES D'EXPLORATION PEDAGOGIQUE .....	21
« Écoutes plaisir » .....	21
« Écoutes approfondies » .....	21
« Pour chanter à son tour ».....	23
« Pratiques rythmiques » .....	23
<i>Pour aller plus loin : ÉCOUTES MUSICALES : Concepts à construire, stratégies, capacités</i> .....	24
Quelques préalables :.....	24
Les concepts à construire : 3 entrées pour écouter une œuvre : .....	24
1. Ce qui est objectif (la dénotation) .....	24
2. Ce qui est culturel, contextuel .....	26
3. Ce qui est subjectif (la connotation).....	26
Comment développer des stratégies d'écoute ? .....	27
Présentation des différents temps ou séances :.....	27

## Informations pratiques

Le dossier pédagogique est un outil que nous mettons à votre disposition pour vous donner des éléments pertinents sur le spectacle et la compagnie qui l'a créé.

Nous vous proposons des pistes pédagogiques sous formes d'ateliers, d'exercices ou d'expériences à faire. Nous vous suggérons également une courte bibliographie qui vous permet d'aller plus loin sur les thèmes ou sujets abordés par le spectacle.

Nous vous laissons le soin de vous emparer de ces éléments pour sensibiliser les élèves avant le spectacle ou encore continuer de le faire vivre après la représentation.

Si vous menez les actions pédagogiques proposées (ou d'autres) en rapport avec ce spectacle nous serions intéressés de suivre leur déroulement. N'hésitez pas à nous contacter car nous pourrions les publier sur notre site Internet ([www.le-chantier.com](http://www.le-chantier.com)) et page Facebook ([www.facebook.com/lechantier83](http://www.facebook.com/lechantier83)).

**Évelyne Girardon**  
**« Idem »**

*Étape musicale Pitchoun autour de la création de Évelyne Girardon.*

Pour tout renseignement, contacter :  
Laurent Sondag - médiateur culturel  
[mediation@le-chantier.com](mailto:mediation@le-chantier.com)  
04 94 59 56 49

Étape musicale Pitchoun proposée par  
Le Chantier, Centre de création des  
musiques du monde.

### **La musique, c'est aussi une sortie en famille !**

Pour cela, Le Chantier encourage aussi les initiatives des accompagnateurs pour des concerts avec les parents et les enfants.

Lors des concerts ou du festival des Joutes musicales de printemps, la gratuité est proposée aux enfants accompagnés par un adulte !

## « *Le Chantier* » : Un laboratoire de création musicale !

*Le Chantier* est un lieu de création consacré aux nouvelles musiques traditionnelles et musiques du monde. Situé à Correns, commune de 900 habitants au cœur de la Provence Verte dans le Var, il propose à des musiciens et des compositeurs de la région Provence-Alpes-Côte d'Azur, des autres régions de France ou du monde, un espace d'accueil et un environnement professionnel pour accompagner et valoriser leur démarche artistique. En 15 ans depuis sa création, il est devenu l'épicentre de croisements musicaux, où esthétiques, mémoires et créations jouent à cache-cache avec jubilation. Ouvert à l'expression de toutes les cultures, il est, entre mémoire et modernité, un outil d'intérêt général de découverte.

### Les RÉSIDENCES d'artistes :

Le Chantier accueille des musiciens et compositeurs professionnels en « résidence » au Chantier, pour créer ou enregistrer des créations axées sur les nouvelles musiques traditionnelles & du monde. A l'occasion de ces résidences, plusieurs rendez-vous sont proposés : concerts, Étapes Pitchoun ...

#### *Qu'est-ce qu'une « résidence »*

Une *résidence de création*, c'est un temps de travail donné aux artistes, pour qu'ils puissent créer un nouveau projet musical. Par exemple : mettre en musique de nouveaux morceaux, rencontrer d'autres artistes pour travailler ensemble, réfléchir à la mise en scène, préparer l'enregistrement d'un disque ...

### Les MUSIQUES TRADITIONNELLES & MUSIQUES DU MONDE

#### *Au niveau du sens*

- Les musiques du monde sont le reflet des comportements et des valeurs de communautés. Elles sont la projection d'une société, traduisant la vie et la mort, le profane et le sacré, le travail et la fête.
- Musiques d'essence patrimoniale, elles sont situées au croisement des questions de culture, d'identité, de transmission, de mémoire et de création.

#### *Au niveau économique*

- Depuis les années 70, les musiques du monde en France ont acquis une place croissante dans la culture, que ce soit à travers le disque, le spectacle vivant, et la pratique amateur.

#### *Au niveau politique*

- Les musiques et cultures du monde sont un des creusets de la **diversité culturelle** et des garants du développement durable. Elles ont, à ce titre, justifié les **conventions de l'Unesco sur la diversité culturelle et le patrimoine culturel immatériel** et représentent un enjeu politique majeur pour nos territoires.

>> *Les musiques traditionnelles sont à l'origine transmises oralement, et donc sujettes à de nombreuses variations.*





Présentation du spectacle :  
**Évelyne Girardon - « *Idem* » – Voix d'en France**



*L'Étape musicale Pitchoun avec Évelyne Girardon vous est proposée à l'occasion de leur résidence de création au Chantier - Centre de création des musiques du monde.*

Évelyne Girardon et Marino Le Mapihan : deux chanteuses fidèles aux répertoires de la tradition orale. Elles sont accompagnées de Marc Anthony et Gilles Chabenat : deux emblématiques vielleux à la pointe du renouveau de leur instrument. Quatre univers qui se combinent, déclinant des versions chantées en français, entre rivages bretons et montagnes alpines. Les voix, enveloppées par le son des vielles à roue, donnent à entendre un camaïeu musical et narratif qui dessine les contours colorés des monodies modales d'un riche héritage d'en France trop méconnu.

***L'équipe du spectacle***

<b>Évelyne Girardon</b>	chant
<b>Marino Le Mapihan</b>	chant
<b>Marc Anthony</b>	vielle à roue
<b>Gilles Chabenat</b>	vielle à roue

## BIOGRAPHIES DES ARTISTES

### ***Évelyne Girardon • chant***

Évelyne « Beline » Girardon, est musicienne, comédienne, et chanteuse. Pionnière du mouvement folk en France, elle est devenue au fil des années, une des références en ce qui concerne la transmission des répertoires chantés de la tradition populaire francophone, depuis les accords du folk rock des années 80 (La Bamboche), en passant par l'improvisation vocale, la polyphonie a capella (Roulez Fillettes, Trad-Arrgt), et la monodie sur le plus simple des bourdons (Beline en solo). Son parcours est jalonné de multiples créations et l'enregistrement de nombreux CD, dont 2 ont été distingués par l'Académie Charles Cros. « Répertoire » (Double CD – Choc - Monde de la musique) voit un de ses titres choisi pour les épreuves du Bac musique 2009 et 2010. Son dernier opus « La Fontaine troublée » témoigne d'un retour remarqué à la monodie accompagnée. Elle est à l'initiative du projet « Idem ».

### ***Marino Le Mapihan • chant***

Issue d'une famille de chanteurs, c'est naturellement que Marie-Noelle s'est intéressée à la chanson et plus particulièrement à celle qui a bercé son enfance : la chanson traditionnelle. Son répertoire familial s'est enrichi de nombreux collectages personnels, rencontres avec d'autres collecteurs et de compositions. Elle est à la manoeuvre pour la création du groupe « Les Mangeuses d'oreilles » dédié aux répertoires des Pays de Mûr et de Loudéac. Elle a participé à de nombreux disques et CD, pour aboutir à son dernier opus : « J'aimerais qui m'aime » ou elle s'est entourée de musiciens amis de grand talent. Elle aime partager ses expériences et ses répertoires tant auprès des Bagadou et sonneurs de Bretagne, que d'autres jeunes musiciens.

### ***Marc Anthony • vielle à roue***

Autodidacte, Marc élabore ses discours musicaux multiples et son jeu sur la vielle à roue à partir d'éléments puisés dans différentes musiques... traditionnelles, mais pas uniquement. Sa sensibilité de musicien contemporain lui fait mener des expériences dans des domaines musicaux très larges. Il croise les cultures traditionnelles dans des contextes de créations innovantes, passe de formations instrumentales très "trad" à des formules plus "actuelles", de la musique médiévale à l'improvisation électroacoustique avec : Artho Duo, Café-Charbons, Faits et Geste, TerreNeuvas ...

### ***Gilles Chabenat • vielle à roue***

Entré aux Thiaulins de Lignièrès, groupe d'éducation populaire, Gilles Chabenat est issu du milieu traditionnel de la vielle à roue. Après une première consécration avec son album Bleu nuit en 1987 chez Ocora - Radio France, il se dirige vers l'exploration de la vielle électroacoustique. En 1992, il intègre le groupe Corse I Muvrini. S'en suivent de nombreuses rencontres avec Sting, Véronique Sanson, Jean-Jacques Goldman, Stéphan Eicher, mais aussi Evelyne Girardon, Gabriel Yacoub, et Malicorne. En 2018 paraît Muddy Gurdy, où sa vielle se frotte au Blues du Mississippi. Le parcours et l'évolution musicale de Gilles sont donc constamment façonnés par les rencontres. Son approche de la vielle privilégie le caractère multiple d'un instrument qui se métamorphose et se réinvente sans cesse depuis plus de mille ans.

## LE CONTEXTE CULTUREL

### ***La musique traditionnelle : lettre ouverte du chanteur folk Pete Seeger (1972) (traduction)***

---

Pete Seeger est un musicien américain, pionnier de la musique folk avec Woodie Guthrie. Musicien, chanteur, auteur compositeur, collecteur, humaniste, avocat de la paix, écologiste, cet homme engagé a rédigé ce texte en 1972, qui a eu un retentissement phénoménal en Europe particulièrement. Il a été l'initiateur de très nombreuses vocations musicales et celles et ceux qui l'ont lu à l'époque ont participé au développement des musiques traditionnelles, en France notamment. Nous lui devons beaucoup et ce beaucoup est grand.

**« Ne vous laissez pas coca-coloniser »**

*J'écris cette lettre à l'intention des jeunes gens qui, au-dehors des États-Unis, sont fortement attirés par la musique folk et pop de ce pays.*

*Je vous ai rencontrés dans trente-quatre pays d'Asie, d'Europe, d'Afrique et d'Amérique latine. Je vous ai rencontré dans les universités artificielles des grandes villes et des petits pays. J'ai vu vos yeux briller au son de ma guitare ou de mon banjo, ou à l'écoute des traductions des paroles intrigantes de mes chansons. Je vous ai vus aussi taper du pied avec plaisir sur les tous derniers enregistrements de jazz ou de rock à succès.*

*J'écris pour trois raisons. D'abord j'espère que vous n'aimez pas toute notre musique ; une partie d'entre elle représente la vie des travailleurs noirs et blanc luttant de toutes leurs forces pour survivre. Mais une autre partie représente les tentatives de la classe dirigeante américaine pour distraire les gens et leur faire oublier leurs problèmes. Une autre partie encore est une combinaison tellement subtile des deux éléments précités qu'il est presque impossible de les démêler.*

*Deuxièmement, dans votre empressement à apprendre les styles musicaux venant de l'étranger, il y a un réel danger que vous oubliiez la musique de votre propre pays, l'ancienne comme la nouvelle. Certes, à mesure que change notre vie, nos goûts musicaux vont changer quelque peu. Mais il devrait être possible d'apprendre du neuf sans oublier complètement le vieux.*

*Troisièmement, j'aimerais essayer de vous persuader, si vous voulez vraiment être des jeunes gens « modernes », d'écouter la musique de tous les pays, et pas seulement des États-Unis. Les savants suivent les découvertes dans le monde entier et sont attentifs à l'utilisation d'une bonne idée nouvelle. Les experts en nutrition cherchent autour du monde des variétés de plantes à cultiver. De même, dans quelque coin obscur du monde, aujourd'hui même il peut exister un instrument ou un style de musique beau et expressif qui pourrait s'avérer exactement à votre goût. Pourquoi ne pas aider à le chercher ?*

[...]

Pete Seeger

### ***La chanson traditionnelle française***

---

*La chanson traditionnelle désigne une chanson transmise de génération en génération aussi bien oralement que par écrit, aussi bien populaire que littéraire, c'est pourquoi il est plus juste de spécifier en parlant de la chanson de tradition orale.<sup>1</sup>*

Le répertoire de tradition orale, en français, est attesté surtout à **une voix** (soliste ou groupe chantant à l'unisson en réponse à un meneur, par exemple). C'est un répertoire profondément monodique, tout est imbriqué : la mélodie, la narration, la fonction, le tempérament, la pose de voix, l'ornementation, les micro-variantes.

---

<sup>1</sup> <http://www.ciebeline.com/chanson-trad/la-chanson-de-tradition-orale>



# LES INSTRUMENTS & TECHNIQUES MUSICALES

## **Les familles d'instruments**

- Les instruments à **cordes** :
  - les cordes frottées (violon, vielle à roue)
  - les cordes pincées ou grattées (guitare, harpe, clavecin, luth)
  - les cordes frappées (piano, berimbau, santour)
- Les instruments à **vent** :
  - les bois, dont le son est produit par un biseau ou une anche (flûte, bombarde, saxophone)
  - les cuiivres, qui utilisent la vibration des lèvres dans une embouchure (trompette, cor, didgeridoo)
  - la voix
- Les **percussions** (xylophone, tambour, maracas) :
  - les membranophones (ex : tambours), dont le son est produit par la vibration d'une membrane tendue sur un cadre.
  - les idiophones, dont le matériau lui-même produit le son lors d'un impact (ex : cloches, claves)
  - les cordophones : certains instruments à cordes sont des instruments de percussion car les cordes sont frappées en rythme et permettent de produire un son accordé aux instruments qu'ils accompagnent.
- Les instruments **électroniques et virtuels** (thérémine, synthétiseurs)

## **Le son**

On peut distinguer plusieurs caractéristiques d'un son :

- > Sons graves, sons aigus : **hauteur, fréquences** (ex: LA 440Hz), **note, tessiture**
- > Sons forts, sons faibles : **intensité** et **nuances**
- > Couleurs sonores : **timbre, harmoniques**
- > Rapide ou lent : **rythme, pulsation**
- > Lié ou détaché : **phrasé**

## La monodie, les modes et la modalité

### La Monodie

En musique, la monodie est **une mélodie exécutée à une voix**, avec ou sans accompagnement. Ce terme s'oppose à la **polyphonie** (plusieurs mélodies en même temps). Le terme « voix » désigne ici une partie vocale ou instrumentale. Mais cette « voix » peut être produite par plusieurs voix ou plusieurs instruments chantant ou jouant ensemble **à l'unisson**.

### Les Modes

Qu'est-ce qu'un « mode » ? **Un mode** est un type d'échelle musicale, composé d'une succession spécifique de notes et d'intervalles, qui définit le "caractère" d'un morceau de musique. Cela signifie que derrière chaque musique, il se trouve une **échelle** sur laquelle vont se baser la **mélodie** (ensemble de sons successifs formant une suite musicale) et les **harmonies** (divers sons perçus ensemble qui concordent, qui "*vont bien* ensemble"). Cette échelle musicale va ainsi donner la **couleur** du morceau, **une atmosphère particulière**, quel que soit l'arrangement des notes !

Dans la musique occidentale, nous sommes habitués à écouter de la musique qui appartient seulement à deux modes différents : le **mode majeur** ( $\approx$ joyeux) ou le **mode mineur** ( $\approx$ triste). En effet, la grande majorité des musiques occidentales est composée à partir du **système tonal**, qui comprend uniquement ces deux modes. C'est la musique que l'on a l'habitude d'écouter tous les jours, peu importe que cela soit du rock, de la pop musique, de la musique classique (du 17<sup>e</sup> siècle jusqu'au 20<sup>e</sup> siècle) et bien d'autres styles musicaux.

### La musique Tonale / La musique Modale (**Modalité**)

Mais les modes majeurs et mineurs ne représentent en fait que la « partie émergée de l'iceberg » !! Il existe plusieurs centaines de modes différents de par le monde : chaque région du monde, chaque pays, chaque ethnie possède un ou plusieurs modes qui le caractérise ! À côté du **système tonal**, ces autres modes définissent la «**musique modale**», ou «**modalité**». **Les musiques traditionnelles françaises que joue IDEM utilisent la musique modale, avec des modes particuliers !**

### **Pour aller plus loin :**

Un mode se compose d'une succession spécifique de **notes** et **d'intervalles**, c'est-à-dire d'un certain nombre de notes (ex : Do, Do#, Ré...) écartées les unes des autres par un écart spécifique. Des règles de construction mélodiques ordonnent ensuite les manières de faire se succéder les différents degrés du mode.

La possibilité d'une note **bourdon**, par sa présence continue, va renforcer la différenciation des **degrés** (le degré désigne la place d'une note dans l'échelle musicale). Chaque degré est en interaction avec les différents types de fréquences du bourdon.

En musique modale, les modes se caractérisent également par leur « **ambitus** ». L'ambitus désigne l'étendue d'une mélodie, entre la note la plus grave et la note la plus aiguë. Cet ambitus, dans la théorie grégorienne (théorie utilisée pour le type de musique de IDEM), est limité à l'octave (ex : Do => Do. Cf. "*Pour en savoir plus : les intervalles*").

Dans les musiques qui utilisent ces modes, tels que le raga indien ou les musiques chinoise et arabe, chaque mode est associé à une **atmosphère particulière**. Par exemple, en musique indienne, certains modes ne sont joués qu'à une heure particulière de la journée. Un mode donné sera lié à des tournures mélodiques, des ornements, voire des thèmes littéraires précis.

**La fréquence** désigne la rapidité des vibrations dans l'air ce qui produit une note.

### **Pour en savoir plus : les intervalles**

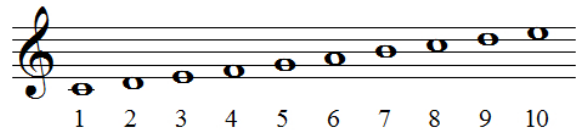
• En musique, un intervalle désigne l'écart de hauteur entre deux notes. Cet écart est :

- > harmonique, si les deux notes sont simultanées
- > mélodique, si les deux notes sont émises successivement

• En acoustique, un intervalle désigne le rapport des fréquences de deux sons.

Chaque intervalle est caractéristique d'une échelle musicale, elle-même distinctive d'un type de musique (indienne, occidentale, orientale, etc.). La perception des intervalles diffère aussi selon les cultures. Il n'existe pas de système musical universel contenant tous les intervalles de toutes les échelles musicales.

Cf. vidéo : <https://youtu.be/wL5ZPkgrHfY>



Nb de noms de note	Intervalle
<b>1</b>	<b>unisson</b>
<b>2</b>	<b>seconde</b>
<b>3</b>	<b>tierce</b>
<b>4</b>	<b>quarte</b>
<b>5</b>	<b>quinte</b>
<b>6</b>	<b>sixte</b>
<b>7</b>	<b>septième</b>
<b>8</b>	<b>octave</b>
<b>9</b>	<b>neuvième</b>
<b>10</b>	<b>dixième</b>
<b>11</b>	<b>onzième</b>
...	<b>etc...</b>

*L'unisson est un intervalle nul, c'est-à-dire que les deux notes d'un unisson ont le même son. L'intervalle entre deux notes identiques s'appelle une octave (ex: Do-Do).*

## Le chant

---

« Chanter, c'est sûrement mieux que de ne pas le faire ... » - Évelyne Girardon

Le chant représente l'ensemble de la production de sons musicaux à l'aide de la voix humaine. Le terme s'étend cependant aussi aux vocalisations et plus généralement aux signaux sonores émis par certains animaux (chant des cigales, chant d'oiseaux, chant des baleines).

Le chant résulte de l'action du **souffle** : l'air est expulsé des poumons par l'action du **diaphragme**, comme pour une expiration normale, et fait vibrer les **cordes vocales**. Le son ainsi produit est ensuite **amplifié** par les cavités naturelles (nez, sinus, cavités pharyngiennes, thorax), et éventuellement **articulé** par la langue et les lèvres pour former des syllabes un peu comme lorsque l'on parle.

*Le savez-vous ?* En fait, le chant fait appel à toutes les ressources du corps humain : le système respiratoire est utilisé, mais aussi quantité de muscles aux fonctions les plus diverses, ceux du ventre, du dos, du cou, du visage. C'est d'ailleurs l'une des activités les plus complètes qui soit car elle exige une conscience du corps sur tous ces plans !

Chanter n'est pas seulement se servir de sa voix et de son corps, mais aussi **interpréter**, faire partager au public les **émotions** contenues dans le texte chanté :

- > La voix peut être utilisée comme un instrument de musique à part entière (en musique classique notamment), avec une ou plusieurs voix (polyphonie).
- > Le chant peut servir de support à un texte poétique pour former une chanson.
- > La voix peut être utilisée pour chanter des paroles à la manière de solos instrumentaux (*vocalese*), utiliser des onomatopées à la place de paroles (*scat*), ou même imiter le son d'un instrument.

## Les instruments à cordes

---

Un **instrument à cordes** est un instrument de musique dans lequel le son est produit par la vibration d'une ou plusieurs cordes.

La vibration de la corde seule est peu audible. Une plaque couplée aux cordes, la **table d'harmonie**, prélève une partie de l'énergie vibratoire de la corde pour la transmettre à l'air et obtenir un son, souvent amplifié dans une **caisse de résonance**.

## La vielle à roue : historique

---

Les premières traces de la vielle à roue remontent au Xe siècle en France et en Espagne. La pratique musicale à l'époque est essentiellement vocale, il est nécessaire d'avoir des **notes tenues (bourdon)** sur lesquelles poser la voix. Elle nécessitait deux personnes : une pour tourner la roue, l'autre pour jouer.

Au début on l'appelait **organistrum**. On trouve des représentations de cet instrument dans toute l'Europe jusqu'au XIIe siècle. À la fin du XIIe siècle, avec l'évolution de la musique, l'utilisation de l'organistrum n'a plus de raison d'être. Il se transforme et devient la **chifonie**. Il sert maintenant à mener la danse, à accompagner la voix ou à tenir sa partie dans la musique polyphonique. Elle devient le symbole du musicien ambulant, aveugle, mendiant, truand... Au début du XVIIIe siècle, à la cour, la mode est au « rustique ». La vielle y est adoptée et son format est calqué sur les patrons des guitares ! De nombreux luths et guitares seront transformés en vielles. Jusqu'à l'apparition de l'accordéon, la vielle à roue est utilisée dans la musique populaire, principalement pour faire danser dans de nombreuses régions françaises. **Dans les années 1970**, le mouvement folk redécouvre la vielle avec les possibilités originales qu'elle offre aux musiciens. Plusieurs luthiers recommencent sa fabrication et continuent d'améliorer sa facture. En 1986 le luthier Denis Siorat, met au point un modèle de vielle électroacoustique.

### Une étape de l'évolution de la vielle à roue.

#### Peinture visible au musée du Louvre :



**Les anges musiciens** : peintre anonyme dit « *Maître Saint Barthélémy* », actif à Cologne (Allemagne actuelle) vers 1480-1510. Huile sur bois (chêne) **vers 1495-1500**. Fragment d'un retable transformé en petit tableau individuel, probablement au 19e siècle.

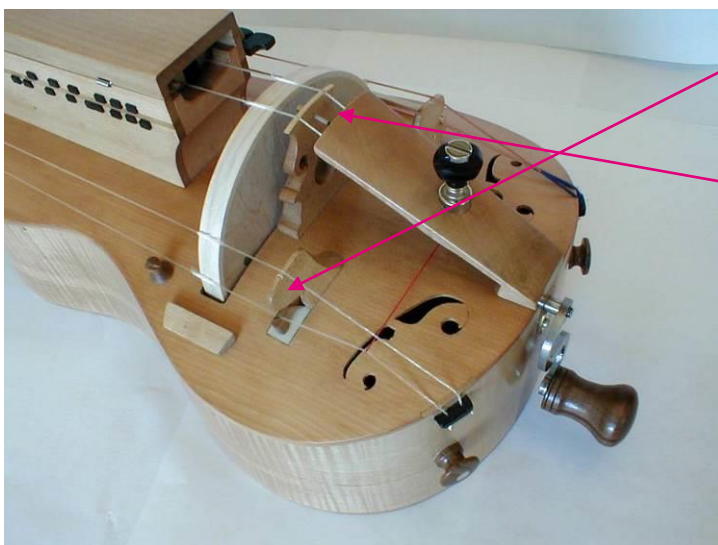


## La vielle à roue : l'instrument



La vielle à roue est un **instrument à cordes frottées** par une roue en bois au lieu d'un archet. La roue est tournée avec une manivelle. C'est le seul instrument de toute l'histoire de la musique à être mis en jeu par la rotation d'une roue, actionnée par une manivelle, archet sans fin permettant de faire sonner simultanément et indépendamment plusieurs cordes :

- Celles utilisées pour jouer les mélodies.
- Celles nommées « bourdons », accompagnement de basses continues, fondement modal, dont le principe musical se retrouve sur nombre d'instruments dont les cornemuses.
- Une corde rythmique, véritable percussion, qui repose sur un petit chevalet mobile vibrant sur la table d'harmonie lorsqu'on accélère la rotation de la roue par a-coups.



Sur la photo, on distingue :

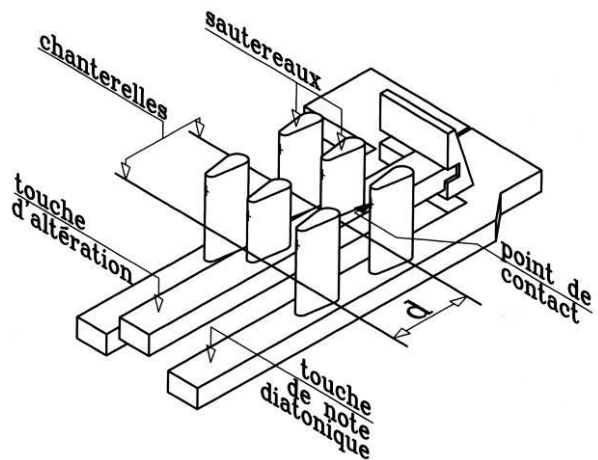
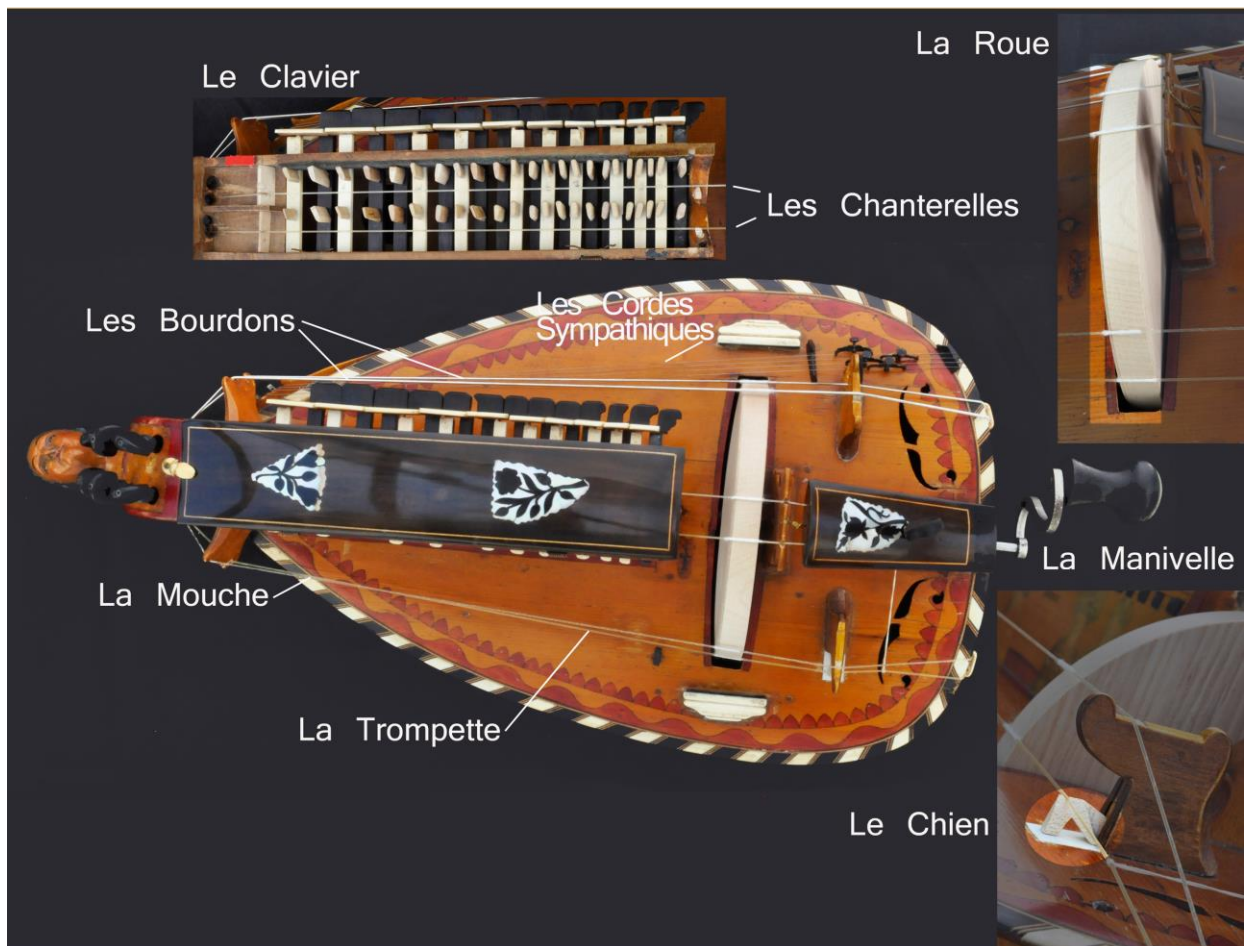
> Sur l'avant, **2 bourdons** dont un s'appuyant sur un **petit chevalet mobile : le chien**

> Les **2 cordes chanterelles** s'appuyant sur le **chevalet**

> L'**archet-roue**

> La **poignée** montée sur la **manivelle**. Par les « coups de poignées » le vielliste réalisera des effets sonores remarquables : vitesse de rotation constante, ou fractionnée (donc suite d'accélération et de décélération).





### Le clavier :

Les touches noires pour les notes « diatoniques », les blanches pour les altérations.

- > Touche enfoncée, les sautereaux limitent la longueur vibrante (donc un son plus aigu).
- > Touche relâchée, la corde vibrante retrouve sa longueur entière, allant du chevalet au sillet le plus éloigné.

### L'intérieur du clavier :

2 sautereaux sur chaque touche

Les 2 cordes chanterelles sont souvent jouées ensemble et accordées bien évidemment à la même hauteur ou avec une octave d'écart pour un timbre plus riche.

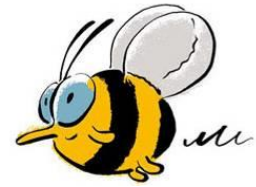
Deux autres cordes sont continues et ne délivrent ainsi qu'un seul son, si elles sont mises au contact avec la roue-archet. Une telle corde est appelée « bourdon ».

En savoir plus sur la vielle à roue > <https://www.youtube.com/watch?v=STtRm3AcYew>

## Le bourdon

---

En musique, on appelle « bourdon » une ou plusieurs cordes ou anches qui **vibrent** toujours sur la même note ou forment un accord continu (vielle à roue, harmonium, etc.), avec la tonique ou la dominante. Le bourdon peut également être chanté !



Ce principe est le fondement de la musique indienne, Ravi Shankar par exemple dans les ragas, le bourdon étant créé, la plupart du temps, avec une tampoura ou un harmonium.

On le retrouve aussi dans la musique populaire dans toute l'Europe. Ainsi, le jeu traditionnel des violoneux d'auvergne, ou les fiddler nordiques, utilise les cordes à vide de leur violon comme bourdon. Des instruments spécifiques, tels que la cornemuse ou la vielle à roue, qui sont des instruments à son continu, jouent en permanence une à trois notes correspondant aux bourdons, en plus de la mélodie.

*« Une barque au milieu de la mer, la ligne d'horizon l'entoure : voilà le bourdon.  
Le vent se lève, une vague ondule légèrement : la mélodie commence.  
Sans la mer, il n'y aurait pas de vagues. » - Claude Fligel*

### **En savoir plus sur le bourdon**

> <http://www.ciebeline.com/chanson-trad/le-bourdon-luniversel>

> <http://crmtl.fr/ressources/pleins-feux/entretien-avec-rene-zosso-et-jean-paul-rigaud>

# AUTOUR DE L'ÉTAPE MUSICALE PITCHOUN !

## ► ÉCOUTES MUSICALES EN CLASSE :

---

*En accédant aux liens ci-dessous, vous écouterez des extraits du concert que vous allez voir.*

*Vous pouvez les écouter à l'avance avec les enfants, les encourager à reconnaître les instruments, à se forger un avis, à libérer leur imagination : à quels pays la musique leur fait-elle penser... ? (Cf. annexes)*

### **Quelques lignes explicatives sur le projet IDEM :**

Evelyne et Marino, chacune dans leur région, ont chanté avec passion nombre de chansons de la tradition orale en français. Elles sont allées les enregistrer (les « collecter ») chez les personnes qui en avaient encore le souvenir, en Bretagne pour Marino, en Savoie et Haute Savoie pour Évelyne. C'est à Saint Malo qu'elles ont partagé leurs chansons et se sont rendu compte que les histoires racontées se ressemblaient ou se complétaient. Elles ont donc décidé de créer des « scénarios » qui mélangeraient Bretagne et Rhône Alpes.

*Pour en savoir plus (vidéo-teaser) : <https://www.youtube.com/watch?v=2G5srVCIODI>*

### ♪ • **Idem - « Mon contour Rossignolet »**

*Écouter : <http://www.le-chantier.com/presse/2020/pedago/Idem-MonContourRossignollet.mp3>*

### ♪ • **Gilles Chabenat (vielle à roue) - « Carmin »**

*Écouter : <http://www.le-chantier.com/presse/2020/pedago/Idem-GillesChabenat-Carmin.mp3>*

## **PAROLES DE « MON CONTOUR ROSSIGNOLET »**

Moncontour (Bretagne) - Rossignolet (Jura)

### **Moncontour - A capella**

1 - *C'était une fille de Moncontour, qui nuit et jour faisait l'amour,  
Son bel amant la délaisse, la délaisse en embarras,  
La pauvre fille, elle se chagrine, on dit tous qu'elle en mourra.*

### **Vielle Marc bourdon**

2 - *« Louison, ma Louison, reste tranquille à la maison,  
J'm'en vais faire un tour en France, dans ces pays étrangers,  
Et au retour de mon voyage, la belle je t'épouserai. »*

### **Rossignol Jura (Beauquier - Jura)**

3 - *« Il m'a dit de l'attendre, là-haut dans ces grands bois,  
Hélas ! J'ai beau l'attendre, l'ingrat ne revient pas.*

4 - *Rossignolet sauvage, rossignolet charmant,  
Donne-moi des nouvelles, de mon très cher amant.*

5 - *« Oh ! Ton amant la belle, il est bien loin d'ici,  
À vingt-cinq jours de marche, y'a bien de quoi marcher »*

## **INSTRUMENTAL RIGODON (Tiersot - Chansons des Alpes Françaises) :**

### **Moncontour**

6 - *À Saint-Brieuc elle arriva, son capitaine elle trouva,  
Bonjour, bonjour capitaine, je suis venue m'engager,  
Pour servir le roi et la reine, tout comme mon beau grenadier.*

7 - *Le capitaine lui a dit : « Vous engager c'est par dépit,  
Aujourd'hui vous êtes bien aise, demain vous regretterez,  
Si vous venez à désertier, vous aurez la tête tranchée. »*

8 - *« Oh non, je jure sur ma foi que je serai fidèle au roi,  
Faites battre les tambours, fait' les marcher deux à deux,  
Que je choisisse mon camarade, celui qui m'plaira le mieux »*

## **INSTRUMENTAL BRETAGNE (Passepied de Plaintel) X1**

### **Rossignol Jura (Beauquier - Jura)**

9 - *« Habille toi la belle, habill' toi en guerrier,  
Tu marcheras sans doute trente six jours entiers. »*

10 - *« En entrant dans la ville, elle voit son amant,  
Qui faisait l'exercice, sous un drapeau volant.*

## **INSTRUMENTAL (Tiersot - Chansons des Alpes Françaises) :**

### **Moncontour - A capella**

11 - *« Mon camarade, mon ami, ta maîtresse n'est pas loin d'ici,  
C'est moi qui suis ta maîtresse, dis-moi veux tu m'épouser,  
Ou si tu ne peux pas le faire, au sabr' nous allons jouer. »*

### **Rossignol Jura (Beauquier - Jura)**

12 - *« Si j'avais su la belle, que tu m'aurais connu,  
J'aurais passé en Flandres, jamais tu n'm'aurais vu ! »*

13 - *« Mon Dieu est-il possible que j'aie fait tant de pas,  
Pour un amant que j'aime, et qui ne m'aime pas !*

14 - *Rossignolet sauvage, messenger langoureux,  
Donne-lui des nouvelles, de ses aut's amoureux ! »*

## **INSTRUMENTAL BRETAGNE (Passepied de Plaintel - Danse traditionnelle)**

# LA CHARTE DU (JEUNE) SPECTATEUR

Annexe réalisée à partir d'un  
outil créé par Emmanuelle This  
- CPDEM Var Ouest

## **Avant le spectacle : je me prépare !**

Je suis bien informé(e) sur le spectacle que je vais voir (sujet, genre, éléments particuliers...).

Je découvre la salle – un lieu pas comme les autres – et je regarde les petits détails de l'architecture.

Je m'installe calmement et me prépare à vivre un moment agréable.

Je pense à aller aux toilettes...car pendant le spectacle, sortir de la salle fait du bruit !

### **Objectifs :**

*Connaître les codes d'observation d'un spectacle, rappeler le cadre, préparer la venue des enfants au spectacle.*

### **Mise en place :**

*La charte peut être lue avec les élèves ou construite directement avec eux.*

## **Pendant le spectacle : je profite !**

Je respecte le travail présenté par les artistes : ils ont beaucoup travaillé. Pour eux, la rencontre avec le public est importante. Ils ont même parfois le trac !

Je ne bavarde pas avec mes voisins parce que les bruits s'entendent sur scène ! Et cela gêne les autres spectateurs.

J'évite de gigoter sur mon siège...

J'ai le droit de ne pas aimer.

J'ai le droit de fermer les yeux.

J'ai le droit de penser à autre chose... de décrocher... puis j'essaie de suivre à nouveau le spectacle.

J'observe les petits détails (par exemple : décors, lumières, costumes, accessoires, expression des visages, sons, timbres, instruments...)

Je suis à l'écoute de mes émotions (joie, ennui, étonnement, tristesse, amusement...) pour pouvoir en parler ensuite avec les autres. Je n'exprime pas mes réactions pendant le spectacle !

Je relève et garde en mémoire 2 ou 3 éléments du spectacle qui m'ont vraiment plu (ou déplu !) afin d'en discuter plus tard.

### **Des questions préalables pour susciter l'attention :**

*« Tu devras me dire quel est ton passage préféré en essayant de dire pourquoi ! »*

*La question peut aussi porter sur le décor, les costumes, un chanteur, un danseur...*

*Se questionner sur ses préférences c'est faire des choix. Pour choisir on est obligé à la fois de s'impliquer en tant que personne et de bien observer !*

## **Et après le spectacle ?**

J'applaudis les artistes : c'est ma façon à moi de les féliciter et de les remercier.

Je réfléchis à ce que j'ai vu, entendu et compris ; je peux en parler avec les autres.

Je peux donner mon jugement (positif ou négatif) en argumentant.

Je respecte le jugement des autres : nous ne sommes pas forcément d'accord. Chacun ses goûts !

Je peux garder une trace du spectacle (programme, dessin, petit texte...)

***J'ai vécu l'aventure d'un spectacle !***



## PISTES D'EXPLORATION PEDAGOGIQUE

Annexe réalisée à partir d'un  
outil créé par Emmanuelle This  
- CPDEM Var Ouest

*Si l'accueil des enfants au concert est le moment privilégié de leur rencontre avec le spectacle vivant et les artistes, profiter pleinement de cette expérience, c'est aussi la préparer, apprendre à « aimer écouter », à découvrir la musique en train de se faire, les musiciens, les œuvres, les instruments... Le plaisir en est multiplié et le souvenir de cette expérience va au-delà d'une simple rencontre et participe à l'évolution de l'élève en tant que « spectateur éclairé ».*

### Avant le spectacle

- Pourquoi vais-je à un concert ? Que vais-je y découvrir ? Qui sont les artistes que je vais rencontrer ? Quelles règles vais-je devoir respecter ?

La préparation au spectacle est déterminante pour vivre pleinement l'expérience du concert.

### Après le spectacle

- Procéder à une restitution du concert : exprimer son ressenti (à l'écrit, à l'oral, par le dessin, etc.) et l'argumenter fait partie intégrante de la formation du jeune spectateur
- Conserver une trace du concert (photos, dessins, écrits, etc.) afin que les élèves gardent un souvenir de leur parcours culturel

*Tous ces éléments pourront être communiqués au chantier, qui les recevra avec grand intérêt !*

### Avant ou après le spectacle

- « Écoutes plaisir »
- « Écoutes approfondies »
- « Pour chanter à son tour »
- « Pratiques rythmiques »

### « Écoutes plaisir »

Une musique peut être écoutée simplement pour le plaisir. On peut alors parler d'une écoute « offerte ». Placée en début ou en fin de journée, comme un moment de pause entre 2 activités, cette écoute aura pour objectif de créer une ouverture vers un artiste, un album, un style de musique... de donner envie d'écouter d'autres musiques, d'apporter des éléments de comparaison, de nourrir la culture de l'élève ! Les remarques spontanées de quelques élèves peuvent clôturer cette écoute.

### « Écoutes approfondies »

Plus poussées et conçues dans le cadre d'une (ou plusieurs) séance(s) d'éducation musicale à part entière, ces « écoutes approfondies » auront pour objectif de développer les compétences de l'élève suivant 4 axes :

- repérer des éléments musicaux caractéristiques de l'œuvre écoutée (instrument, voix, effets...)
- analyser l'organisation de ces éléments (répétitions, procédés d'accélération, de rupture...)
- aborder la question du ressenti et de l'imaginaire (caractère de l'œuvre)
- saisir le sens de l'œuvre (en particulier lorsqu'il y a un texte) et sa fonction (danse, amusement, berceuse...) en comprenant dans quel réseau culturel elle prend place (style, époque...)

Selon l'âge des élèves et leurs acquis on développera plus ou moins l'étude de tel axe ou de tel autre. La 1ère écoute donnera lieu à des remarques spontanées d'élèves (j'ai entendu ceci, remarqué cela...). Les écoutes suivantes permettront de vérifier certaines de ces remarques ou d'attirer leur attention vers d'autres éléments par un jeu de questionnement. Les méthodes d'écoute « active » sont à privilégier pour dynamiser les séances et permettre aux élèves d'utiliser des réponses autres que verbales (je lève la main quand j'entends tel instrument ; je me déplace en marchant et m'arrête quand on retrouve le refrain ; je monte mon bras quand la musique est plus forte...).

### Grille d'écoute vierge :

<p><b>Qu'est-ce que tu entends ?</b></p> <ul style="list-style-type: none"> <li>• Voix d'homme, de femme, d'enfant ?</li> <li>• Nombre de voix ?</li> <li>• Sont-elles graves/aigues, douces/puissantes... ?</li> <li>• Instruments ?</li> <li>• Bruitages ou effets particuliers ?</li> <li>• Mots ou phrases entendus ?</li> <li>• Langue utilisée ?</li> <li>• Pulsation marquée ou non ?</li> <li>• Tempo lent ou rapide ?</li> <li>• ...</li> </ul>	<p><b>Que ressens-tu en écoutant cette musique ? Que te donne-t-elle envie de faire ? À quoi te fait-elle penser ?</b></p> <ul style="list-style-type: none"> <li>• Est-ce joyeux, triste, mélancolique, drôle... ?</li> <li>• As-tu envie de danser, rêver... ?</li> <li>• Quelles images se forment dans ta tête ?</li> <li>• Cela te fait-il penser à quelque chose que tu connais ?</li> <li>• ...</li> </ul>
<p><b>Quelle organisation ?</b></p> <ul style="list-style-type: none"> <li>• Voix principale et chœur en accompagnement ?</li> <li>• 2 voix en alternance ?</li> <li>• Instrument soliste et autres en arrière-plan ?</li> <li>• Entrée successive des instruments ?</li> <li>• Systèmes de questions-réponses ?</li> <li>• Répétition de certains éléments ?</li> <li>• Structure : refrain + couplets ?</li> <li>• La musique accélère ? ralentit ?</li> <li>• Certains passages sont plus forts, d'autres plus doux ?</li> <li>• ...</li> </ul>	<p><b>Sens, fonction et apport culturel</b></p> <ul style="list-style-type: none"> <li>• Comment comprendre le texte ?</li> <li>• Sens de tel passage ?</li> <li>• Thème abordé ?</li> <li>• Pourquoi /pour qui le compositeur a-t-il écrit cette chanson ?</li> <li>• Style de musique ?</li> <li>• Inspiration ? reprise d'éléments connus ?</li> <li>• Époque ?</li> <li>• ...</li> </ul> <p style="text-align: right;"><i>L'enseignant apporte ces éléments</i></p>

## « Pour chanter à son tour »

On pourra s'appuyer sur les procédés musicaux relevés dans les morceaux écoutés afin de jouer avec sa voix et chanter de différentes façons. Cette situation de transfert est intéressante pour une bonne appropriation des notions musicales abordées.

On peut par exemple reprendre un chant connu de la classe en s'amusant à :

- changer la vitesse : chant lent, très très lent, rapide ou encore très très rapide
- chanter de plus en plus vite ou au contraire, en ralentissant
- chanter certaines parties avec une forte intensité, d'autres plus discrètement
- diviser la classe en 2 groupes qui se répondent
- faire une petite percussion régulière (mains, doigts, cuisses, pieds, instrument...) qui souligne la pulsation du chant interprété

## « Pratiques rythmiques »

Quelques conseils pour la mise en œuvre à partir d'une musique écoutée :

- Recherche de la pulsation : demander aux élèves, pendant l'écoute, de trouver un geste régulier et silencieux qui accompagne la musique (petite tape sur la cuisse, dans la main, balancement du corps, de la tête, bouger son pied...ou même marcher sur la musique)
- Vérifier qu'une pulsation commune se dégage au sein de la classe,
- Même exercice, mais en produisant une percussion sonore (taper dans les mains, claquer des doigts pour les plus grands... trouver diverses percussions corporelles)
- Aider ceux qui n'arrivent pas à se synchroniser : en accompagnant leur geste (ne pas hésiter à tenir les mains de l'élève pour faire le geste avec lui) ; en marquant très nettement la pulsation avec un instrument de percussion (tambourin par exemple)
- Danser sur la musique pour ancrer corporellement cette pulsation

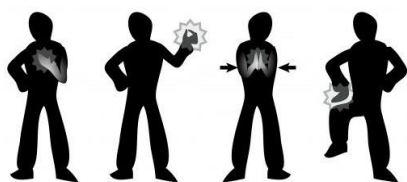
**Travail d'instrumentation :** quand la pulsation est installée, choisir quelques instruments qui joueront sur la pulsation en recherchant différents modes d'organisation (exemple : maracas sur les couplets, tambourins et claquements de main sur les refrains).

**Formules rythmiques :** un autre exercice consiste à ne « taper » que sur certains mots, ou sur des fins de phrases, ou entre 2 phrases musicales, créant ainsi des petits motifs rythmiques simples. On pourra là aussi commencer par des percussions corporelles et poursuivre avec une mise en œuvre instrumentale.

### Idée d'activité :

Nul besoin d'instrument pour jouer de la percussion ! Avec la percussion corporelle on peut encourager les enfants à jouer et à expérimenter avec leurs corps : percussions aiguës avec les claquements de doigts et de langue, mediums en claquant des mains et sur les cuisses, graves en se tapant sur le ventre, la poitrine ou en tapant du pied.

Amusez-vous à créer des formules rythmiques que les enfants pourront jouer en groupe !



# **Pour aller plus loin : ÉCOUTES MUSICALES : Concepts à construire, stratégies, capacités**

Annexe réalisée à partir d'un  
outil créé par Emmanuelle This  
- CPDEM Var Ouest

*La rencontre avec des œuvres musicales :  
une chasse aux trésors inépuisable*

## **Quelques préalables :**

Écouter, c'est aller chercher, chercher à entendre et non seulement percevoir.

*« Écouter, réécouter l'œuvre... ce n'est pas exactement « s'y habituer », jusqu'à l'indifférence, la satiété ou l'allergie. C'est plutôt la connaître, la reconnaître, l'identifier, se l'identifier ; dépasser l'étrangeté, l'obscurité de la première approche pour se laisser gagner par un mystère fait à la fois d'évidence et d'inexpliqué » - Pierre Boulez*

L'étude des œuvres peut être effectuée à partir d'une œuvre unique ou d'un ensemble d'œuvres défini par des critères communs (lieu, genre, auteur, mouvement...). Les œuvres sont analysées à partir de quatre critères au moins : formes, techniques, significations, usages. *Bulletin officiel n° 32 du 28 août 2008 : Organisation de l'enseignement de l'histoire des arts*

L'analyse doit toujours converger vers l'émergence du sens esthétique, de la pensée de l'artiste au moment de la composition de l'œuvre : pourquoi le compositeur a-t-il fait tel choix musical plutôt que tel autre ? Quel message a-t-il voulu faire passer ? Quelle image a-t-il voulu faire naître en nous ? Quelle sensation ? Quel sentiment ? Ainsi nous développerons le sens et le goût esthétique des enfants, nous donnerons du sens à l'analyse.

Les écoutes ritualisées sont la clé d'une véritable acculturation, d'un réel enrichissement de l'enfant.

## **Les concepts à construire : 3 entrées pour écouter une œuvre :**

- 1- **Ce qui est objectif** (la connotation : les éléments sonores et leur organisation)
- 2- **Ce qui est culturel, contextuel** (genre / contexte / lien avec l'histoire des arts)
- 3- **Ce qui est subjectif** (la dénotation : ressenti et imagination, lien entre l'émetteur et le récepteur)

### **1. Ce qui est objectif (la dénotation)**

#### **A- Repérage des éléments sonores (=matériaux) constitutifs de l'œuvre**

Les éléments formels (Quelles est la forme de l'œuvre ?)

- œuvre vocale a capella (il n'y a que des voix) ?
- œuvre vocale et instrumentale ?
- œuvre instrumentale ? électro-acoustique ?

**# Quelle que soit l'œuvre (vocale ou instrumentale), on peut analyser et identifier :**

#### **Les caractéristiques du son**

- hauteur : grave / medium / aigu ?
- intensité : piano / mezzo-forte / forte ?
- durée (d'une note / d'un silence / d'une œuvre) en lien avec le rythme

- timbre (de la voix ou d'un instrument de musique) : doux ? rugueux ?

### **Les éléments mélodiques** (ce que l'on peut chanter)

- Est-ce qu'une mélodie particulière se dégage de l'œuvre ? est-elle facilement identifiable ?
- Semble-t-elle écrite ? improvisée ?
- Comment est-elle orchestrée ? voix / instrument / famille d'instruments

### **Les éléments rythmiques** (Comment la musique se déroule-t-elle dans le temps ?)

- pulsation : repérable / non repérable
- tempo : lent / modéré / rapide
- rythme : retour régulier d'une cellule rythmique caractéristique
- swing (lien entre la pulsation et le rythme) : dansant/ chaloupé...

### **Les éléments concernant le tissu sonore** (Quelle est la densité du tissu sonore, sa texture ?)

- est-il faiblement rempli (peu de sons en superposition ou en succession) ?
- Est-il fortement rempli (beaucoup de sons en superposition ou en succession) ?

### **# Lorsqu'il s'agit d'une œuvre vocale, on peut analyser et identifier d'autres éléments :**

- Le texte : langue ? sujet ? effets ? sonorités particulières ? jeux vocaux (ex : scat dans le domaine du jazz) ?
- Quel rapport existe-t-il entre le texte et la musique ? quel sens particulier la musique donne-t-elle au texte ?
- S'agit-il d'une polyphonie (plusieurs sons superposés) ? ou d'une monodie (unisson) ?
- Type de formation : 1 seule voix ? duo ? trio ? quatuor ? chœur ?
- Voix d'homme ? de femme ? d'enfant ?
- Registre de la voix ?
- Voix d'homme, du plus grave au plus aigu : basse, baryton, ténor, haute-contre (ou contreténor)
- Voix de femme, du plus grave au plus aigu : alto, mezzo-soprano, soprano
- Timbre de la voix (couleur, grain particulier) : doux ? suave ? rugueux ? nasillard ? chaud ?
- Jeu et interprétation : comment la voix est-elle utilisée ? (ex : la voix imite parfois un instrument)

### **# Lorsqu'il s'agit d'une œuvre instrumentale, on peut analyser et identifier d'autres éléments :**

- Type de formation : 1 seul instrument ? duo ? trio ? quatuor ? musique de chambre ? orchestre ? fanfare ?...
- L'orchestre est-il au service d'un soliste ?
- Quel(s) instrument(s) peut-on identifier ?
- À quelles(s) famille(s) appartiennent-ils ?
- Timbre des instruments (couleur, grain particulier) : doux ? suave ? rugueux ? nasillard ? chaud ?
- Jeu et interprétation : comment les instruments sont-ils utilisés ? (ex : pizzicato, staccato du violon)

## **B- Analyse de l'organisation des éléments sonores**

### **Les éléments liés à l'organisation des lignes mélodiques ou du tissu sonore :**

- Y a-t-il des répétitions ? des éléments qui sont repris en étant transformés ?
- Y a-t-il succession ? simultanéité ? superposition de certains éléments ? tuilage ?

### **Les éléments liés à la structure**

- un thème se dégage-t-il ?
- thème et variations sur ce thème ?
- alternance de thèmes ? ABAC, AABB, etc...
- alternance couplets / refrains (forme rondo) ?
- questions / réponses (jeux d'échos) ?

### **Les éléments liés aux nuances**

- Nuances au niveau de l'intensité :

- forte / piano en alternance ?
- dynamique : crescendo ? decrescendo ?

- Nuances au niveau de la hauteur :

- aigu / grave en alternance ?
- dynamique : ascendante (du grave vers l'aigu) ou descendante (du grave vers l'aigu) ?

## **2. Ce qui est culturel, contextuel**

**Les éléments contextuels peuvent être culturels et historiques.** Chacun est influencé par ses propres références culturelles.

- contexte et destination : où ? quand ? pour qui ? pour quoi ?
- œuvre profane ? religieuse ?
- musique savante ? populaire ? traditionnelle ?
- rock ? jazz ? sonate ? concerto ? opéra ?...

## **3. Ce qui est subjectif (la connotation)**

En toute œuvre, il y a un émetteur et un récepteur. L'émetteur n'est pas forcément censé savoir à qui il s'adresse ; le récepteur quant à lui est conditionné par son envie d'entendre (Cf. l'acte d'écoute décrit par Roland Barthes, dans *l'Obvie et l'Obtus*). Il recrée dans son oreille ce qu'il a perçu, à travers sa propre histoire. Parfois il n'y a pas de liaison entre l'émetteur et le récepteur...

- que ressent-on (émotion) ?
- quel sentiment éprouve-t-on ?
- à quoi cela fait-il penser (mise en réseau avec d'autres œuvres connues ou imagination) ?
- aime-t-on ? oui ? non ? pourquoi ?



## Comment développer des stratégies d'écoute ?

Dans un souci de démarche active, on veillera à adapter la mode de réponse au paramètre que l'on veut traiter. Différentes réponses sont possibles :

- verbales (ou écrites) : « voici ce que j'ai entendu, ressenti ... cela me fait penser à... »,
- corporelles (codage corporel, déplacement, mouvement...),
- vocales (jeux vocaux ou reproduction de thème),
- instrumentales (percussions corporelles, jeu instrumental),
- graphiques (codages divers)

### Présentation des différents temps ou séances :

			Questionnement
Phase de connotation : subjective	1	Découverte	Écoute libre et non commentée de l'extrait
	2	Le ressenti	Qu'as-tu ressenti ? Qu'avais-tu envie de faire ?
	3	L'imaginaire	Qu'as-tu imaginé ? Quelle histoire ou quel tableau aurais-tu peint ?
Phase de transition	4	Les références culturelles	Que sais-tu déjà ? Qu'est-ce qu'on t'en a déjà dit ? A quoi cela te fait-il penser ?
	5	<i>Premier apport de connaissances de l'enseignant et/ou recherche d'informations</i>	
	6	Synthèse intermédiaire	
Phase de dénotation : objective	7	Le contenu textuel (facultatif)	Qu'as-tu entendu, reconnu ? De quoi cela parle-t-il ?
	8	Le contenu musical	Qu'as-tu entendu, reconnu ?
Phase de bilan	9	<i>Nouvel apport de connaissances de l'enseignant et/ou nouvelle recherche d'informations</i>	
	10	Synthèse finale	

Au début de chaque séance ou temps, vous proposerez une nouvelle écoute silencieuse, qui sera orientée par un questionnement différent, propice à la relance de la motivation.

Pensez toujours à respecter le rituel des temps de silences :

- un premier tout de suite avant l'écoute - celui de l'apaisement et de l'anticipation,
- un autre, tout de suite après l'écoute - celui de l'émotion, de la réflexion et de la préparation des interventions.

## PLUS D'INFORMATIONS

**LE CHANTIER** CENTRE DE CRÉATION DES NOUVELLES MUSIQUES TRADITIONNELLES & MUSIQUES DU MONDE

**Le Chantier**, Centre de création des nouvelles musiques traditionnelles et musiques du monde, valorise la diversité de ces esthétiques par des actions de création, de diffusion, de sensibilisation et de réflexion. Il accueille des artistes ou des ensembles musicaux en résidence de création.

**[WWW.LE-CHANTIER.COM](http://WWW.LE-CHANTIER.COM)**

[le-chantier@le-chantier.com](mailto:le-chantier@le-chantier.com)

**+33 (0)4 94 59 56 49**

Fort Gibron BP 24 83570 CORRENS